

Indholdsfortegnelse

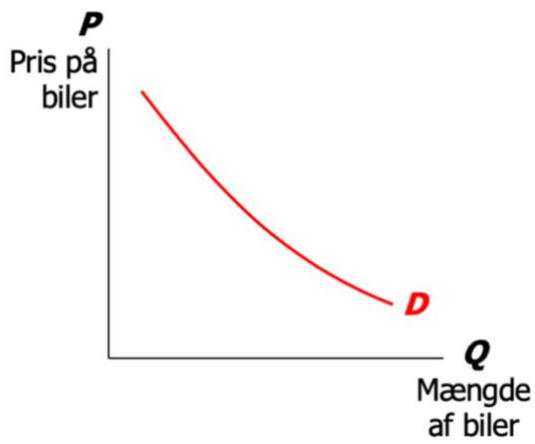
Kapitel 1.....	6
<i>Makroøkonomi – Studiet af økonomi i sin helhed.....</i>	<i>6</i>
<i>Hvorfor stiger leveomkostninger hele tiden?</i>	<i>6</i>
<i>Hvad forårsager recession? Kan regeringen gøre noget for at modvirke recession? I så fald, bør den gøre det?</i>	<i>7</i>
<i>Hvad er et statsbudgetunderskud? Hvordan påvirker det økonomien?</i>	<i>6</i>
<i>Hvorfor har USA sådan et stort handelsbalanceunderskud? Hvilke konsekvenser har det? Hvad er en handelsbalance og en betalingsbalance?.....</i>	<i>7</i>
<i>Hvorfor er mange lande fattige?.....</i>	<i>7</i>
<i>Hvorfor lære makroøkonomi?</i>	<i>8</i>
<i>Udbud og efterspørgsel.....</i>	<i>9</i>
Funktional notation	9
<i>Efterspørgsels- og udbudskurve</i>	<i>9</i>
<i>Sammenhængen (ligevægten)</i>	<i>11</i>
Endogene og eksogene variable.....	11
<i>Priser: fleksible vs. Stive.....</i>	<i>12</i>
Kapitel 2.....	13
<i>Bruttonationalprodukt: Udgifter og indkomst.</i>	<i>13</i>
<i>Det cirkulære flow</i>	<i>13</i>
<i>Merværdiskabelse</i>	<i>14</i>
<i>Øvelse med BNP og Merværdi.....</i>	<i>14</i>
<i>Færdigvarer, merværdi og BNP.....</i>	<i>15</i>
<i>Udgiftskomponenterne af BNP.....</i>	<i>15</i>
Privatforbrug (C)	15
<i>Investeringer (I)</i>	<i>15</i>
Beholdninger vs. Strøm	16
Offentligt forbrug (G).....	16
Nettoeksport (NX).....	17
Output = Udgifter	17
<i>BNP: et vigtigt og alsidigt begreb.....</i>	<i>17</i>
<i>BNI vs. BNP</i>	<i>18</i>
<i>Real- vs. nominelt BNP</i>	<i>18</i>
<i>BNP deflator</i>	<i>19</i>
<i>Forbrugerprisindeks (CPI)</i>	<i>20</i>
Årsager til mulig CPI-bias	20
Størrelsen af CPI-bias.....	21
<i>CPI vs. BNP deflator.....</i>	<i>21</i>
<i>Inddeling af befolkningen.....</i>	<i>22</i>

<i>Fortolkning: Udbud og efterspørgsel i det udlandske valutamarked</i>	84
<i>Fire eksperimenter</i>	85
<i>Finanspolitik i hjemland</i>	85
<i>Finanspolitik i udland</i>	86
<i>En stigning i investeringsefterspørgslen</i>	86
<i>Importbegrænsende handels-politik</i>	87
<i>Importbegrænsende handels-politik</i>	87
<i>Determinanterne for den nominelle valutakurs</i>	88
<i>Købekraftsteorien (PPP)</i>	89
<i>Holder PPP i den virkelige verden?</i>	90
<i>Kapiteloopssummering</i>	90

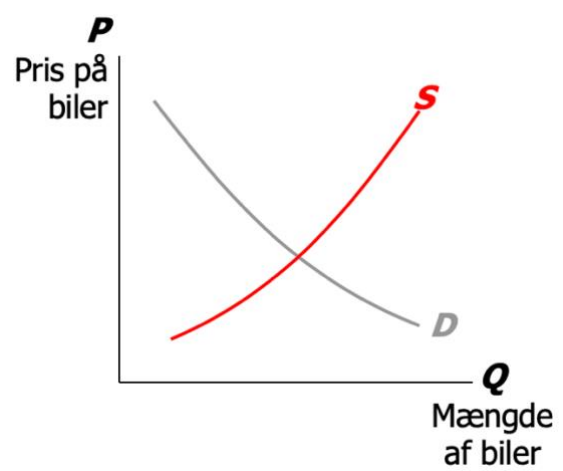
Funktion (udbud):

$$Q^s = S(P, P_s)$$

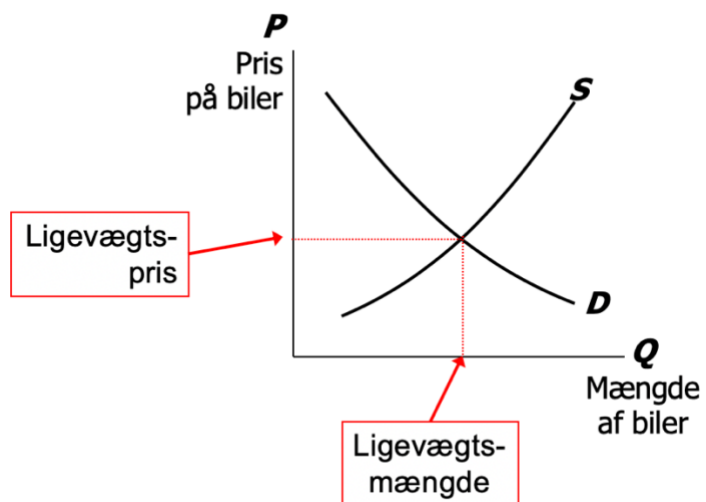
Efterspørgselsside:



Udbudsside:



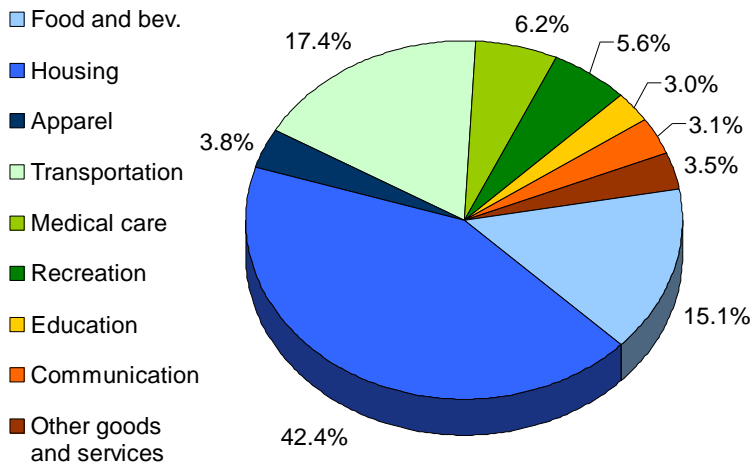
Ligevægten:



Forbrugerprisindeks (CPI)

- Et mål for det generelle prisniveau. Hvad det koster for den typiske forbruger at købe ind pr. måned. → følger den typiske husholdningsleveomkostninger
- Offentliggjort af Bureau of Labor Statistics (BLS)
- Anvendelser:
 - Benyttes til at justere kontrakter for inflation ("COLA" = cost of living adjustment).
→ Tager hensyn til værdien af pengene over tid, med inflationen taget i betragtning.
 - Tillader sammenligning af dollarbeløb over tid

Eksempel på CPI-model



Årsager til mulig CPI-bias

Substitutions bias: CPI benytter faste vægte. Derfor har forbrugerne en tendens til at substituere over mod andre varer, hvis relative pris af faldet ikke fuld afspejles.

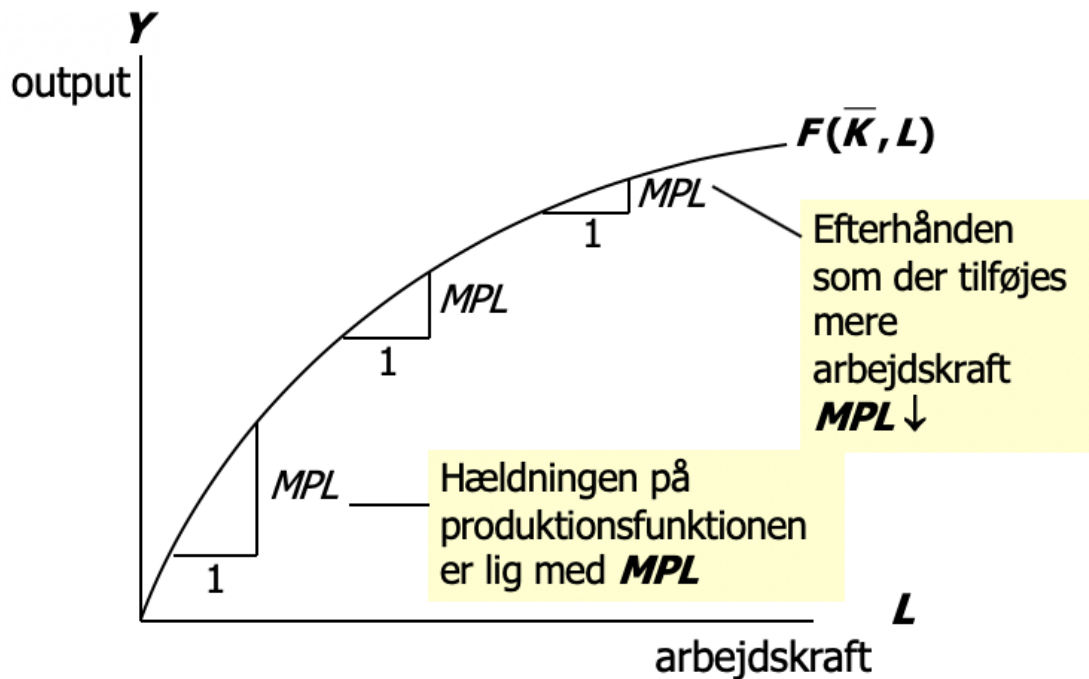
Introduktion af nye varer: Introduktionen af nye varer stiller forbrugerne bedre – øger faktisk realværdien af deres dollar. Men CPI reduceres ikke, da CPI benytter faste vægte.

Ikke målte ændringer i kvalitet: Kvalitetsforbedringer øger værdien af dollaren, men er ofte ikke fuldt medtaget.

Det mere-output en virksomhed kan producere ved at benytte en ekstra enhed arbejdskraft (når alle andre input holdes fast):

$$MPL = F(K, L + 1) - F(K, L)$$

MPL og produktionsfunktionen



Faldende marginalafkast

- Efterhånden som faktorinputtet øges falder marginalproduktet (alt andet lige).

- Intuition:

Antag $\uparrow L$ mens K holdes fast

→ færre maskiner/værktøj per arbejder

→ lavere arbejdsproduktivitet

Rentens (r) særlige rolle

r sikrer samtidig ligevægt på varemarkedet og lånemarkedet:

Hvis lånemarkedet er i ligevægt, da $Y - C - G = I$

Hvis $(C + G)$ adderes til begge sider fås $Y = C + I + G$ (varemarkeds ligevægt)

Derfor \rightarrow [Ligevægt på markedet] = [Ligevægt på varemarkedet]

$Y - C - G \rightarrow$ svarer til opsparingen

Renten er en meget vigtig variabel, den bestemmer hvordan økonomien skal sættes. Dog er det ikke sådan i den virkelige verden.

Hvad skal man kunne for at anvende en model?

For at beherske en model, skal du:

1. Vide hvilke af variablerne der er endogene, og hvilke der er eksogene.
2. For hver kurve i diagrammet, skal du kende:
 - a) dens ligning
 - b) hvad der bestemmer dens hældning
 - c) alle de størrelser, der kan skifte kurven.
3. Kunne benytte modellen til at analysere effekterne af ændringer i de eksogene variable og evt. i parametrene.

Lånemarkedsmodellen

Størrelser, der kan skifte opsparingskurven

- offentlig opsparing
 - finanspolitik: ændringer i G eller T
- privat opsparing
 - præferencer
 - ændring i skatteregler, der påvirker opsparing
 - pensionsbeskatning
 - erstatning af indkomstskat med forbrugsskat